

MIGRACIÓN SELENE A SP16

Este **lunes 7 de marzo a las 15:00** el departamento de sistemas de Información procederá a migrar el **aplicativo Selene** a la **nueva versión SP16**. Durante el proceso podrían producirse micro cortes debido al reinicio de los nodos, que serán transparentes para los usuarios.

La nueva versión incorpora **notables mejoras y nuevas funcionalidades** que en ningún caso van a implicar cambios en la manera de trabajar. Las nuevas funcionalidades se irán activando a medida que lo vayan solicitando los servicios y en coordinación con la Dirección Asistencial y la Comisión de Historias clínicas del Hospital.

SALUD LABORAL

La nueva **intranet**, que como habréis comprobado ya está operativa, incluye un **nuevo espacio para Salud Laboral**. El él tenéis información general sobre el servicio de prevención de Riesgos Laborales, información y documentación relativa a accidentes laborales, exposición a material biológico, y toda la información relativa a al COVID-19.

Se accede desde la pestaña de Recursos Humanos, o directamente en el enlace:

<https://intranethuic.com/salud-laboral/>

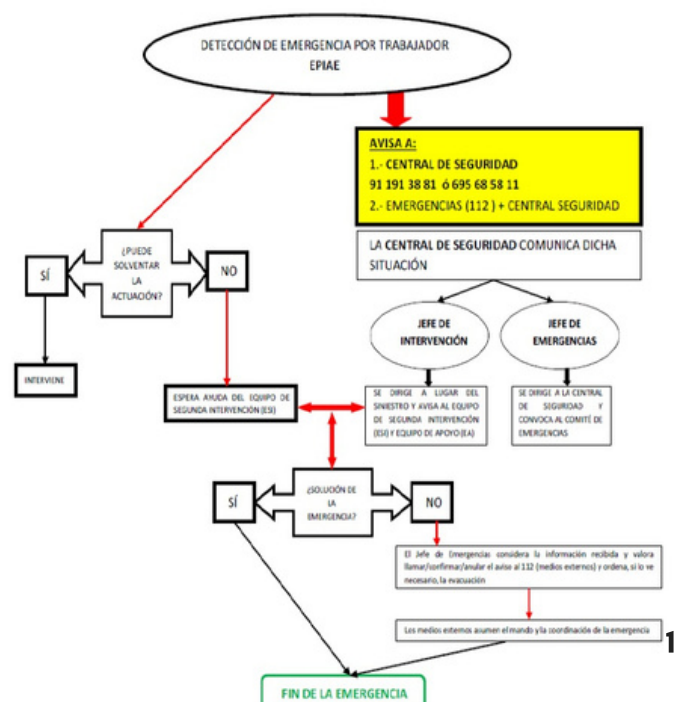
Aprovechamos para recordar que ya se ha subido a Z y en breve estará también en Intranet el **Plan de Autoprotección completo, actualizado a 2021**

Z:\Directorio General\Información sobre Prevención de Riesgos Laborales\Plan de Autoprotección\Plan de Autoprotección 2021

La seguridad es cosa de todos. No dejes de mirar el diagrama-resumen con el protocolo de actuación ante una emergencia.

PROCEDIMIENTOS DE ACTUACIÓN ANTE EMERGENCIAS

Diagrama de secuencia de actuación ante emergencias



CAMPAÑA DONACIÓN UCRANIA

Desde el hospital y a iniciativa de varios trabajadores, vamos a poner en marcha una **recogida de ayuda para Ucrania**. A partir de este **lunes 7 de marzo**, y hasta el **viernes 11**, todo el que quiera participar puede depositar su donación en el **local de la planta baja frente al mostrador de información del hall principal**.

Se necesitan alimentos no perecederos y sin envases de cristal, medicamentos básicos (paracetamol, ibuprofeno), material de curas, productos de higiene, ropa, etc.

Entregaremos todo lo donado al Ayuntamiento de Parla, que a su vez ha abierto una campaña entre los vecinos de la ciudad y ya tiene coordinada toda la logística de transporte del material hasta Ucrania.

El local para la entrega de las donaciones se abrirá cada día a las 11.00 y a las 16.00 horas. Fuera de ese horario permanecerá cerrado.



Hospital Universitario Infanta Cristina

SOS

RECOGIDA DE AYUDA PARA UCRANIA

El Hospital Universitario Infanta Cristina y el Ayuntamiento de Parla en colaboración con la Asociación de apoyo al pueblo Ucraniano El País organizan:

RECOGIDA DE AYUDA PARA UCRANIA

Puedes dejar tu donación en el local del hall frente al mostrador de información.

HASTA EL VIERNES 11 DE MARZO

¿Qué puede donarse?

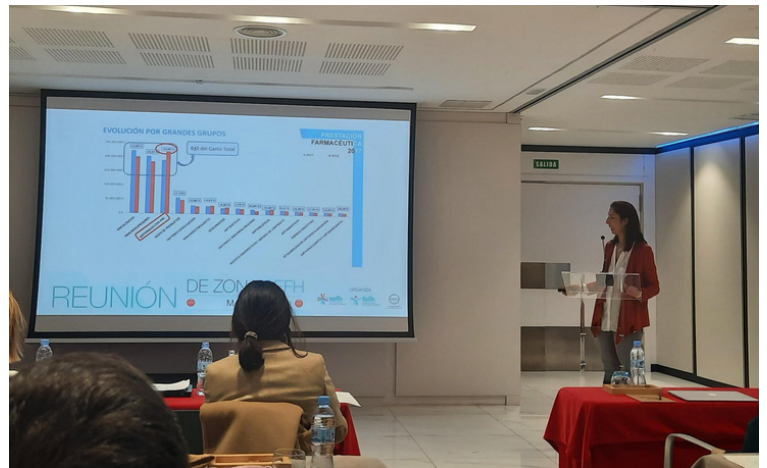
<p>Alimentos no perecederos Enlatados o envasados al vacío (NO envases de cristal):</p> <ul style="list-style-type: none"> Conservas Galletas Frutos secos Barritas energéticas Alimentación especial bebés Chocolate Té y café Leche en polvo... 	<p>Medicamentos:</p> <ul style="list-style-type: none"> Botiquines de auxilio Suero Parches Mascarillas Cuantes de látex Antisépticos Paracetamol Ibuprofeno Vendas Gasas Esparadrapo Compresas Betadine 	
<p>Productos de higiene:</p> <ul style="list-style-type: none"> Jabón Máquinas de afeitar Pasta dentífrica Cepillos de dientes Toallitas Pañales Compresas... 	<p>Ropa de todas las tallas:</p> <ul style="list-style-type: none"> Ropa térmica Abrigos Toallas Mantas Botas Ropa de cama... 	<p>Otros objetos:</p> <ul style="list-style-type: none"> Sacos de dormir Colchonetas Almohadas Mochilas Linternas Cargadores de móvil Pilas Mecheros Cuerda Silbato...

AYUNTAMIENTO DE PARLA

#SOMOSHUIC

PRESTIGIO E IMAGEN

Ha tenido gran acogida la reciente presentación, ante la Sociedad Madrileña de Farmacia Hospitalaria, del **Proyecto PATONCO**, Análisis de recursos empleados en Patología Oncológica en términos económicos, descriptivos y de calidad de vida, **coordinado por la jefa del servicio de Farmacia, Raquel Moreno**, en colaboración con los hospitales de Fuenlabrada, Puerta de Hierro y Henares.



El objetivo del programa es evaluar la calidad de la atención al paciente onco-hematológico partiendo de una clasificación estandarizada de los pacientes a partir del análisis de los costes asociados a su tratamiento.

Gran éxito de participación del curso **"Manejo inicial y estabilización pretraslado del paciente pediátrico y neonatal crítico"**, organizado por **María Dolores Rodríguez Mesa** y **Rocío de la Morena**, del **Servicio de Pediatría**, y dirigido a facultativos de pediatría de atención primaria y hospitales.



PUBLICACIONES CIENTÍFICAS

Coralia Bueno Muño, del servicio de Oncología, ha colaborado en el **artículo de revisión "HER2+ Breast Cancer Escalation and De-Escalation Trial Design: Potential Role of Intrinsic Subtyping"**, publicado en la **revista Cancers**. El trabajo de revisión se centra en la identificación de un subgrupo de adictos al oncogén HER2, tumores que son especialmente sensibles a las terapias anti-HER2 y, por tanto, evitan tratamientos innecesarios.

Ana Conseglieri, de la unidad de **Gestión Clínica de Psiquiatría y Salud Mental**, ha colaborado en el **artículo "Jesusa Pertejo Seseña (1920-2007) y sus primeros años de formación en medicina y psiquiatría"** publicado en la **revista Norte** de salud mental. El objetivo de este artículo fue rescatar la figura de esta autora analizando sus inicios formativos con fuentes primarias de archivo -escritos autobiográficos y correspondencia-, que resultaron fundamentales para su vida profesional.

EVOLUCIÓN COVID-19

Según los datos del **informe del Laboratorio** relativos a la **semana 8 (21-27 de febrero)**, siguen descendiendo tanto el porcentaje como el número de casos positivos detectados con respecto a la semana anterior. Se detectaron **366 casos positivos**, un **40% menos que la semana previa**. Por su parte, el porcentaje de positividad global desciende desde el 12,7% de la semana 7 hasta un 8,6% en esta última semana. En el conjunto de la Comunidad de Madrid, el número de nuevos casos ha descendido en un 40,7% con respecto a la tercera semana de febrero.

En **Parla**, la incidencia acumulada a **14 días se sitúa en 298,2** y en **109,4 a 7 días**.